

## FORMACIÓN

**Inmersión.** Convivir durante 8 días con 20 angloparlantes puede ser la solución a la pesadilla de los idiomas de muchos profesionales. Pueblo Inglés cuenta con cuatro aldeas para estos encuentros y afirma que los resultados son incuestionables

## Prohibido hablar en español

## EL REPORTAJE

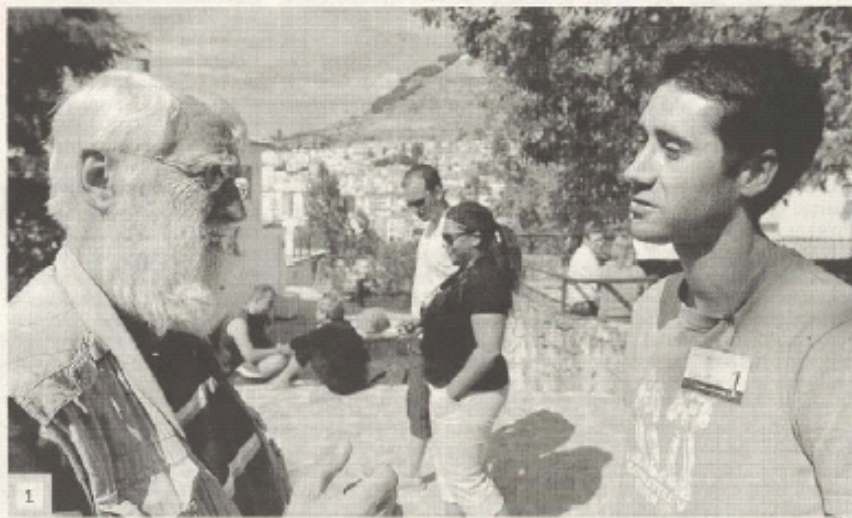
Eli García Villalón

■ ¿Por qué en lugar de salir de España para aprender inglés no podemos traer el extranjero aquí para facilitar las cosas a las personas que no pueden o no quieren desplazarse? Esta es la pregunta que se hizo Juan Carlos Medina hace cinco años y que le empujó a poner en marcha el proyecto que bautizó como Pueblo Inglés. En el transcurso, otro motivo esencial: los españoles somos los europeos más rezagados en el conocimiento de otras lenguas. No hay que olvidar que el 35 por ciento confiesa que su nivel de idiomas es escaso o nulo.

La aldea de Valdelavilla, en Soria, se convirtió, así, en 2001 en la materialización de la idea de negocio de Medina: un entorno de convivencia en el que el castellano estuviese absolutamente prohibido. "Las clases tradicionales no bastan, la única manera de superar el obstáculo del idioma es la inmersión; lo que más nos cuesta suele ser la comprensión auditiva y la expresión oral, y aquí se trabaja en ello", asegura el socio fundador y director general de la empresa.

La fórmula desarrollada por Pueblo Inglés es, cuando menos, innovadora: se reúne a 20 españoles con 20 angloparlantes durante ocho días en un mismo entorno para que charlen, coman, se diviertan, discutan y, en definitiva, convivan juntos con el objetivo de superar el miedo a expresarse en la lengua de Shakespeare. En poco más de una semana, cada participante llega a escuchar 105.000 frases en inglés, "una oportunidad única para directivos y profesionales que carecen de tiempo y tienen una necesidad imperiosa de dominar el idioma", indica Medina.

"Los resultados están asegurados: se practica la dicción y la comprensión durante 15 horas diarias; así, nuestros cursos de ocho días pueden equivaler a dos años de clases convencionales", sentencia. De ahí, que la empresa considere que el precio del programa, de 1.800 euros, "sea muy competitivo y mucho más barato que el de cualquier academia de idiomas". No obstante, cuentan con tarifas especiales para jóvenes de entre 14 y 17 años, a los que acceder a este aprendizaje les sale por unos 1.300 euros.



1. Valdelavilla (Soria) fue la primera aldea habilitada por Pueblo Inglés para gozar su proyecto. 2. La Alberca (Salamanca) también acoge a alumnos de los cursos. 3. Cazorla (Jaén) es el enclave andaluz del programa.



## BALANCE DEL QUINTO ANIVERSARIO

### 66 programas y 8.000 alumnos en cinco años

Pueblo Inglés cumple este año su quinto aniversario y el balance de su primer lustro de existencia no es nada desafiante. Así, en 2001 sólo desarrolló cuatro programas "tras el 11-S los interlocutores angloparlantes no se atrevían a viajar", mientras que en 2005 ascendieron a 66. "Este año esperamos alcanzar los 80 cursos y los

2.000 alumnos", adelanta el director general de la empresa. Más de 8.000 personas han pasado ya por las manos de Pueblo Inglés, la mayoría de ellas directivos o profesionales liberales. La firma cuenta con una cartera de clientes de 300 empresas, entre las que se encuentran Accenture, Allianz Seguros, Barclays, Carrefour, Deloitte, Recolectores, HP, Mercedes, Pescanova, Telefónica, Johnson o Vodafone. El volumen de negocio de la compañía alcanzó los 3 millones de euros en 2005 y, de cara al futuro, esperan incrementos de entre el 15 y el 20 por ciento anual, ya que "las alzas registradas hasta ahora, de entre el 70 e incluso el 100 por ciento, son imposibles de repetir".

Los interlocutores provienen de países muy diversos, EEUU, Gran Bretaña, Australia, Canadá, Irlanda, Nueva Zelanda... para que los acentos sean de lo más variado posible. Además, está terminantemente prohibido que sepan castellano o que hayan impartido clases anteriormente. "Esto último es fundamental porque los profesores vocalizan en exceso, hablan lentamente y buscan palabras fáciles de entender, algo que no ayuda a que los alumnos se enfrenten a situaciones y conversaciones reales", añade.

Valdelavilla es el buque insignia de Pueblo Inglés, pero la firma ha habilitado tres aldeas más en sus cinco años de actividad. Así, en La Alberca (Salamanca), Cazorla (Jaén) y Umbria (Italia) tampoco se permite hablar ni una sola palabra de castellano. El enclave andaluz ha sido la incorporación más reciente, ya que las 24 villas asentadas al pie del Castillo de Yedra fueron ocupadas por primera vez el pasado mes de julio. El salto a Italia es inminente. El primer microcosmos de habla inglesa en aquel país, Villaggio Inglese—con origen en una antigua aldea medieval—se encargará de poner en marcha cuatro programas antes de que finalice el año.

Los planes de futuro de Pueblo Inglés pasan por continuar con su expansión dentro y fuera de España, siendo Cataluña uno de los destinos de mayor interés. "Siempre buscamos sitios con encanto y alejados de las grandes poblaciones; huímos de los establecimientos típicos y buscamos resorts que creen ambientes agradables", explica el director general de la compañía. "Nuestro primer pueblo, Valdelavilla, data del siglo XVIII, fue abandonado en los años sesenta y, posteriormente, recuperado para el turismo rural; hoy, somos nosotros los encargados de su gestión, ya que las 17 casas con las que cuenta son utilizadas para nuestros programas de inglés", ejemplifica Juan Carlos Medina.

Además de los cursos de aprendizaje por inmersión, Pueblo Inglés cuenta con otro tipo de programas como las clases in company o los cursos residenciales de gramática, con una duración de tres días. Asimismo, la firma lanzará una versión de su Executive Master—estructurado en dos ciclos de nueve meses—en horario de fin de semana.